

# SHARP®

## BIOS セットアップ説明書

形名

**PC-NJ70A**

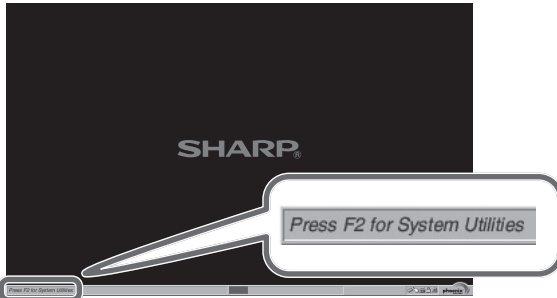
セットアップユーティリティ（BIOS セットアップ）は、パソコンの動作環境に関する設定（各種機能の有効／無効、パスワードの設定など）を変更するためのソフトウェアです。

「セットアップユーティリティの内容は、ご購入時に適切に設定されています。必要なとき以外は操作しないでください。

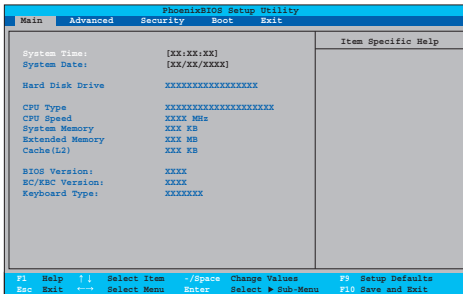
## セットアップユーティリティの起動／終了／基本操作


### セットアップユーティリティを起動する

- 1 パソコンの電源を入れる。
- 2 画面の左下に「Press F2 for System Utilities」と表示されたらすぐに、**F2** を押す。



セットアップユーティリティの画面が表示されます。



 パスワード入力画面が表示されたときは

- 登録しているパスワードを入力し、**←** を押ししてください。

### セットアップユーティリティを終了する（変更内容を保存して終了）





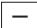
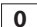
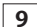


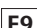



- 1 **F10** を押す。
- 2 「Save configuration changes and exit now?」と表示されたら、[Yes] が選択されていることを確認し、**←** を押す。

変更した内容を保存してセットアップユーティリティが終了し、Windows が起動します。

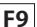
## セットアップユーティリティの基本操作

セットアップユーティリティには、「Main」、「Advanced」、「Security」、「Boot」、「Exit」のメニューがあります。

セットアップユーティリティはキーボードで操作します。使用するキーは以下のとおりです。

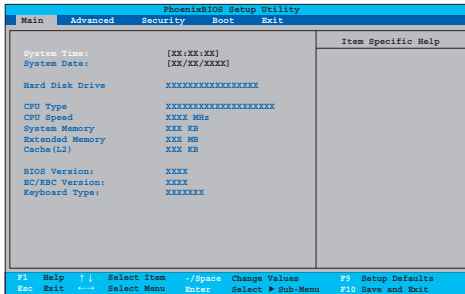
- |   |   |
|---|---|
|     | : メニューを選択   |
|     | : 項目を選択   |
|  (スペース)  | : 設定を変更   |
|  ~  | : 日付や時刻を入力  |
|    | : 設定値の一覧またはサブメニューを表示  |
|    | : 「Exit」メニューを表示、または、サブメニューを閉じる  |
|    | : すべての設定を初期値に戻す<br>「Load default configuration now?」と表示されます。[Yes] が選択されていることを確認し、  を押します。                    |
|    | : 設定を保存してセットアップユーティリティを終了<br>「Save configuration changes and exit now?」と表示されます。[Yes] が選択されていることを確認し、  を押します。 |

### ご参考

- セットアップユーティリティでは液晶パッドやマウスを使って操作できません。
- 誤ってセットアップユーティリティの設定を変更してしまったときは、を押してすべての設定を初期値に戻してください。

## Main メニュー

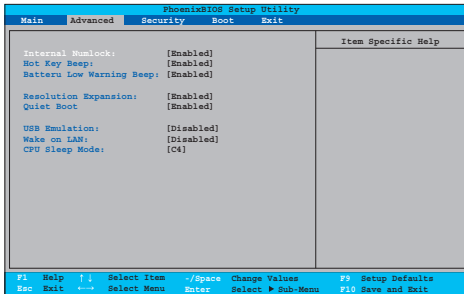
日付と時刻の設定と、システムの基本的な情報が表示されます。



<b>System Time</b>	時刻を設定します。(24時間制で時:分:秒の順) [Tab] でカーソルを移動し、[-]/[スペース] または、[1] ~ [0] で数値を変更します。
<b>System Date</b>	日付を設定します。(月/日/年の順) [Tab] でカーソルを移動し、[-]/[スペース] または、[1] ~ [0] で数値を変更します。
<b>Hard Disk Drive</b>	ハードディスクのタイプが表示されます。
<b>CPU Type</b>	パソコンに搭載されている CPU の名称が表示されます。
<b>CPU Speed</b>	パソコンに搭載されている CPU の処理速度が表示されます。
<b>System Memory</b>	システムメモリーの容量が表示されます。
<b>Extended Memory</b>	エクステンドメモリーの容量が表示されます。
<b>Cache(L2)</b>	キャッシュメモリーの容量が表示されます。
<b>BIOS Version</b>	搭載されている BIOS のバージョンが表示されます。
<b>EC/KBC Version</b>	搭載されている EC/KBC のバージョンが表示されます。
<b>Keyboard Type</b>	搭載されているキーボードのタイプが表示されます。

## Advanced メニュー

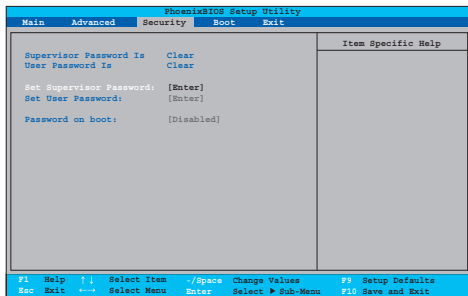
パソコンの動作に関する設定項目があります。



<b>Internal Numlock</b>	<b>[Fn] + [Insert]</b> ( <b>[NumLk]</b> ) を押したときに、内蔵キーボードを数字キーロックモードに切り替えるかどうかを設定します。 Enabled : 切り替える    Disabled : 切り替えない
<b>Hot Key Beep</b>	<b>[Fn]</b> と <b>[F1]</b> 、 <b>[F2]</b> 、 <b>[F5]</b> 、 <b>[F6]</b> 、 <b>[F7]</b> 、 <b>[F8]</b> 、 <b>[F11]</b> 、 <b>[F12]</b> の各キーを組み合わせて押したときに、音を鳴らすかどうかを設定します。 Enabled : 鳴らす    Disabled : 鳴らさない
<b>Battery Low Warning Beep</b>	バッテリーの残量が少なくなったときに、警告音を鳴らすかどうかを設定します。 Enabled : 鳴らす    Disabled : 鳴らさない
<b>Resolution Expansion</b> (Windows 環境では無効)	1024 × 600 より小さい解像度で表示したときに、拡大して表示するか、拡大せずに中央に表示するかを設定します。 Enabled : 拡大する    Disabled : 拡大しない
<b>Quiet Boot</b>	パソコンの電源を入れたときに、「SHARP」のロゴを表示するかどうかを設定します。 Enabled : 表示する    Disabled : 表示しない
<b>USB Emulation</b> (Windows 環境では無効)	USB コネクタを使用できるようにするかどうかを設定します。 Enabled : 使用できる    Disabled : 使用できない
<b>Wake on LAN</b>	内蔵 LAN インターフェースが起動用パケットを受信したときに、スリープから復帰させるかどうかを設定します。 Enabled : 復帰させる    Disabled : 復帰させない
<b>CPU Sleep Mode</b>	CPU の省電力モードを設定します。通常は、ご購入時のまま「C4」でお使いください。

## Security メニュー

パスワードの登録など、パソコンの安全機能に関する設定項目があります。パスワードを設定しておくと、パソコン起動時にパスワード入力画面が表示され、パスワードを知らない人の使用を防ぐことができます。



<b>Supervisor Password Is</b>	スーパーバイザーパスワードの設定状態が表示されます。 Clear : 設定されていない      Set : 設定されている
<b>User Password Is</b>	ユーザーパスワードの設定状態が表示されます。 Clear : 設定されていない      Set : 設定されている
<b>Set Supervisor Password</b>	スーパーバイザーパスワードを設定します。8文字までの半角英数字で設定してください。
<b>Set User Password</b>	ユーザーパスワードを設定します。8文字までの半角英数字で設定してください。
<b>Password on boot</b>	パソコンの起動時に、パスワード入力が必要かを設定します。 Enabled : パスワード入力必要      Disabled : パスワード入力不要

## パスワードの種類

パスワードには、「スーパーバイザーパスワード」と「ユーザーパスワード」があります。ユーザーパスワードは、スーパーバイザーパスワードを設定しているときだけ設定できます。入力するパスワードによって次の制限があります。

<b>スーパーバイザーパスワード</b>	<ul style="list-style-type: none"> <li>●パスワードを正しく入力しないと、パソコンが起動しません。*</li> <li>●パスワードを正しく入力しないと、セットアップユーティリティが起動しません。</li> <li>●セットアップユーティリティのすべての項目を設定できます。</li> </ul>
<b>ユーザーパスワード</b>	<ul style="list-style-type: none"> <li>●パスワードを正しく入力しないと、パソコンが起動しません。*</li> <li>●パスワードを正しく入力しないと、セットアップユーティリティが起動しません。</li> <li>●セットアップユーティリティの以下の項目のみ設定できます。 <ul style="list-style-type: none"> <li>Main メニュー : System Time、System Date</li> <li>Advanced メニュー : Internal NumLock、Hot Key Beep Battery Low Warning Beep、Resolution Expansion</li> <li>Security メニュー : Set User Password</li> <li>Exit メニュー : Exit Saving Changes、Exit Discarding Changes Discard Changes、Save Changes</li> </ul> </li> </ul>

\* Password on boot を「Enabled」に設定しているときにパスワード入力画面が表示されます。

## パスワードを登録する

ここで設定するスーパーバイザーパスワード、ユーザーパスワードは Windows 起動後のログイン画面で入力する Windows のパスワードとは別のもので、

ここでは、スーパーバイザーパスワードを設定する場合を例に説明します。ユーザーパスワードを設定するときは、「Supervisor」の箇所を「User」に読み替えてください。

スーパーバイザーパスワードを設定しないと、ユーザーパスワードは設定できません。



### ご注意

- 必要のないときは、パスワードを設定しないでください。パスワードを忘れると、パソコンを起動できなくなります。
- パソコン本体の修理を依頼されるときは、パスワードを削除しておいてください。



### 数字キーロックモードおよび Caps Lock は解除しておくことをお勧めします

- パスワード登録時は、数字キーロックがオンかオフかを識別しています。パスワードを登録する前に、あらかじめ、Windows 上で、メモ帳（付属ソフト）などで文字を入力して、数字キーロックが有効になっていないか確認しておいてください。パスワード登録画面では、入力した文字が「\*\*\*」で表示されるため、入力した内容を確認できません。

### 1 「Security」メニューで「Set Supervisor Password」を選択し、を押す。

パスワード入力画面が表示されます。

### 2 「Enter New Password」でパスワードを入力し、を押す。

パスワードは、8 文字までの半角英数字で設定してください。

### 3 確認のため「Confirm New Password」でもう一度同じパスワードを入力し、を押す。

### 4 画面の内容を確認し、を押す。

「Changes have been saved.」と表示されているときは、パスワードが正しく登録されています。

「Passwords do not match. Re-enter password.」と表示されているときは、手順 2 と手順 3 で入力したパスワードが一致しなかったため、パスワードは登録されていません。手順 2 からやり直してください。

### 5 で「Password on boot」を選択し、を押して「Enabled」に設定する。



### 「Password on boot」を「Disabled」に設定すると

- 「Press F2 for System Utilities」と表示されているときに **F2** を押したときだけパスワード入力画面が表示されます。

## パスワードを変更する／削除する


ここでは、スーパーバイザーパスワードを変更／削除する場合を例に説明します。ユーザーパスワードを変更／削除するときは、「Supervisor」の箇所を「User」に読み替えてください。

### 1 「Security」メニューで「Set Supervisor Password」を選択し、を押す。

パスワード入力画面が表示されます。


### 2 「Enter Current Password」で現在のパスワードを入力し、を押す。

### 3 「Enter New Password」で新しいパスワードを入力し、を押す。

パスワードを削除するときは、何も入力せずに  を押します。

パスワードは、8文字までの半角英数字で設定してください。

### 4 確認のため「Confirm New Password」でもう一度同じパスワードを入力し、を押す。

パスワードを削除するときは、何も入力せずに  を押します。

### 5 画面の内容を確認し、を押す。

「Changes have been saved.」と表示されているときは、パスワードが正しく登録されています。

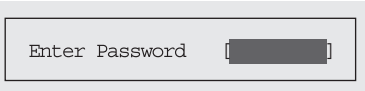
「Passwords do not match. Re-enter password.」と表示されているときは、手順 **3** と手順 **4** で入力したパスワードが一致しなかったため、パスワードは登録されていません。手順 **3** からやり直してください。

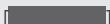
#### ご参考


- スーパーバイザーパスワードを削除すると、ユーザーパスワードも削除されます。

## パスワードを登録したパソコンを起動する

パスワードを登録しておくと、パソコン起動時にパスワード入力画面が表示されます。パソコンを起動するには、表示されるパスワード入力画面（下記）にパスワードを入力します。入力しないと、次の操作に進むことができません。



Enter Password 

パスワードの入力を間違えると、「Invalid Password.」と表示されます。を押してパスワードを再入力してください。パスワードの入力を3回間違えると、パソコンの電源が切れますので、10秒以上待ってから、電源を入れ直してください。

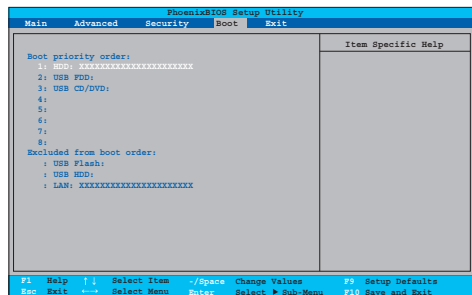
#### ご参考

- 「Password on boot」が「Disabled」に設定されているときは、パソコン起動時にパスワード入力画面は表示されません。**[F2]**を押してセットアップユーティリティを起動しようとしたときだけパスワード入力画面が表示されます。



## Boot メニュー

システムの起動に関する設定項目があります。



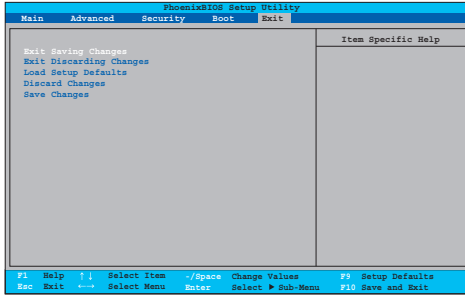
<b>Boot priority order</b>	システムの起動時に使用するデバイスの順序を設定します。 ↑ / ↓ でデバイスを選択し、← / スペース で順序を変更します。 また、X を押すと、「Excluded from boot order」欄にデバイスが移動します。 HDD : 内蔵のハードディスクドライブから起動 USB FDD : USB 接続のフロッピーディスクドライブから起動 USB CD/DVD : USB 接続の CD/DVD ドライブから起動
<b>Excluded from boot order</b>	この欄には、システム起動時に使用されないデバイスが表示されます。ここに表示されているデバイスからシステムを起動したいときは、↑ / ↓ でデバイスを選択し、X を押すと、「Boot priority order」欄の最後にデバイスが移動します。 USB Flash : USB メモリーから起動 USB HDD : USB 接続のハードディスクドライブから起動 LAN : ネットワーク (LAN) 上の起動用サーバーから起動

### ご参考

- USB メモリーまたは USB 接続のハードディスクドライブなどからシステムを起動するときは、「Advanced」メニューの「USB Emulation」を「Enabled」に設定してください。
- 大容量の USB メモリーは、USB HDD として認識される場合があります。

## Exit メニュー

セットアップユーティリティの設定を、取り消す、初期値に戻す、設定内容に変更するなどを選んで、終了する画面です。



<b>Exit Saving Changes</b>	変更内容を保存して、セットアップユーティリティを終了します。
<b>Exit Discarding Changes</b>	変更内容を保存しないで、セットアップユーティリティを終了します。
<b>Load Setup Defaults</b>	セットアップユーティリティのすべての項目を初期値に戻します。
<b>Discard Changes</b>	セットアップユーティリティのすべての項目を前回保存した値に戻します。
<b>Save Changes</b>	変更内容を保存します。